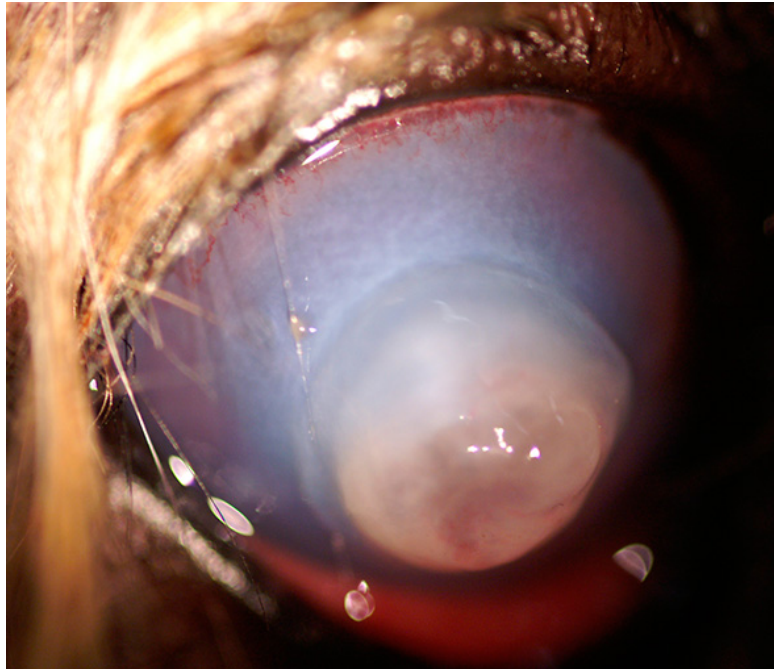


A propos de la greffe conjonctivale bipédiculée

De nombreuses atteintes cornéennes requièrent la réalisation d'une chirurgie de greffe conjonctivale chez les carnivores domestiques comme chez le cheval. Citons les ulcères profonds, les infections bactériennes ou fongiques, les séquestres cornéens... La chirurgie consiste en l'ablation de la cornée affectée et en son remplacement par de la conjonctive bulbaire.

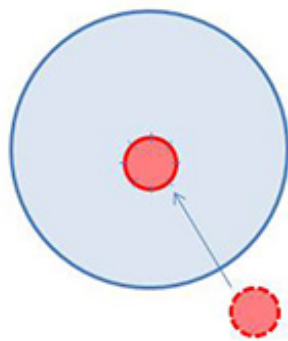


Descemetocoele étendue chez un chien

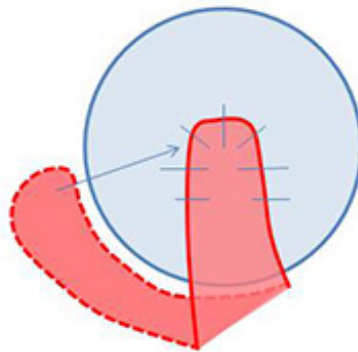


Iridocoele étendue chez un chien

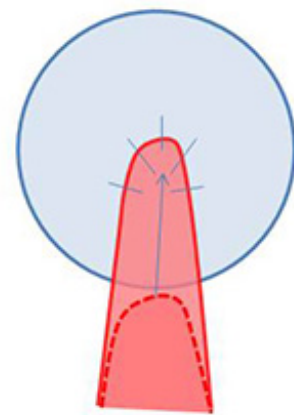
Il existe de nombreux types de greffe de conjonctive: greffe en îlot, greffe pédiculée par rotation ou par translation, greffe par glissement, greffe bipédiculée....



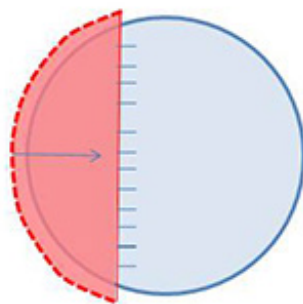
Greffe conjonctivale en îlot



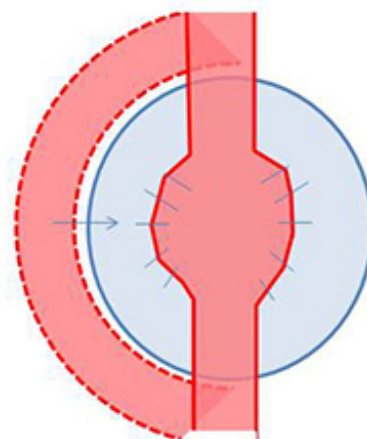
Greffe conjonctivale pédiculée par rotation



Greffe conjonctivale pédiculée par translation



Greffe conjonctivale par translation

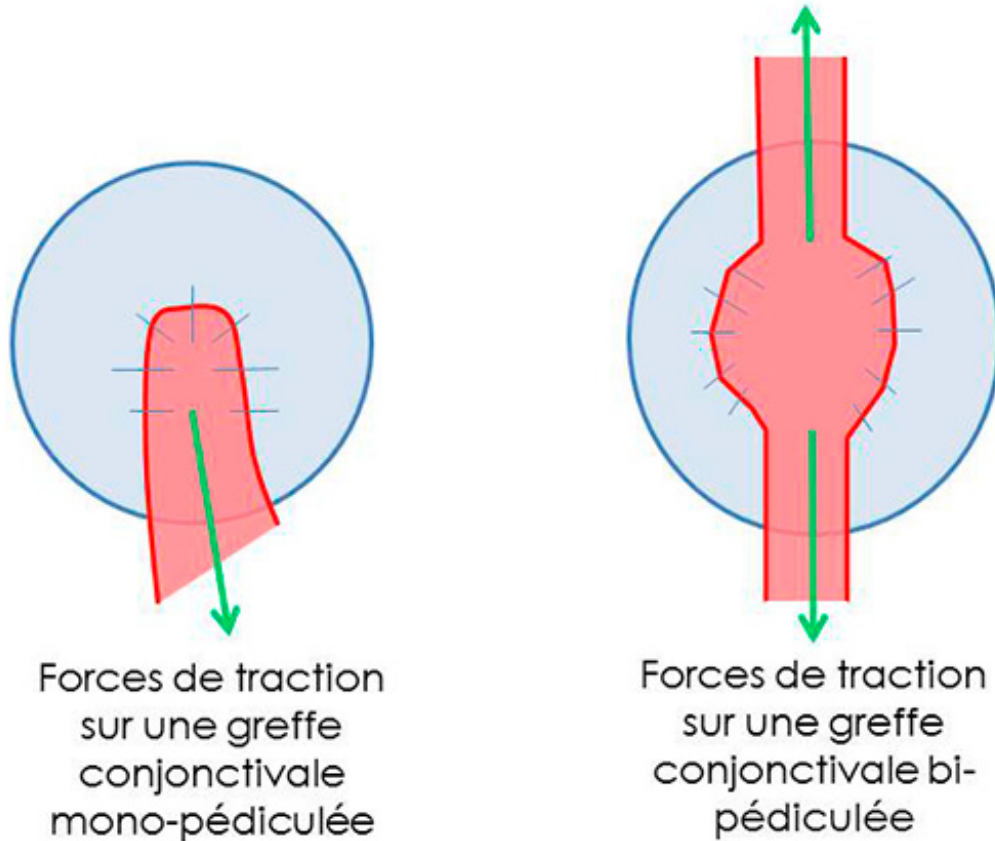


Greffe conjonctivale bipédiculée

Les différents types de greffes conjonctivales

La greffe la plus fréquemment réalisée est la greffe conjonctivale pédiculée. Dans certains cas cependant, la perte de substance cornéenne est tellement vaste que cette greffe n'est pas adaptée.

Pour ces cas-là, la greffe bipédiculée semble plus indiquée. Les avantages qu'elle offre sont une meilleure répartition des tensions sur le greffon de conjonctive par tractions opposées sur chaque pédicule, une capacité de recouvrement supérieure.



Forces de traction sur greffe pédiculée et greffe bipédiculée

La greffe bipédiculée est aussi particulièrement adaptée chez le cheval (photographie 1) pour lequel les pertes de substances sont souvent étendues. La conjonctive des équidés étant par ailleurs beaucoup plus fragile que celle des carnivores, la présence de deux pédicules offre de meilleures capacités de résistance à la traction que lors d'une greffe monopédiculée.



Greffe conjonctivale bipédiculée chez un cheval

La greffe bipédiculée nous semble donc une technique intéressante à prendre en compte dans la gestion de certaines affections cornéennes, tant chez les carnivores que chez les équidés.

1- Peiffer R, Gelatt K, Gwin R. Tarsconjunctival pedicle grafts for deep ulceration in the dog and cat. *Journal of American Animal Hospital Association* 1977; 13: 387-391.

2- Kuhns EL. Conjunctival patch grafts for the treatment of corneal lesions in dogs. *Modern Veterinary Practice* 1979; 60: 301-305.

3- Hakanson NE, Merideth RE. Conjunctival pedicle grafting in the treatment of corneal ulcers in the dog and cat. *Journal of the American Animal Hospital Association* 1987; 23: 641-648.

4- Hakanson NE, Lorimer D, Merideth RE. Further comments on conjunctival pedicle grafting in the treatment of corneal ulcers in the dog and cat. *Journal of the American Animal Hospital Association* 1987; 24: 602-605.